

# LE JOURNAL

des amis de La Fondation Sainte Geneviève

Agir  
ensemble  
au service des habitants  
des Hauts-de-Seine

ENRACINER  
LA SOLIDARITÉ  
AU NIVEAU LOCAL  
PAGE 2 ET 3

Photo : La maison de l'Amitié, à la Défense

2 **ÉDITO**  
Édito  
de Mgr  
Rougé

5 **PROJETS**  
Actualités  
des  
projets

11 **TÉMOIGNAGES**  
Paroles  
de  
bénéficiaires

12 **PROJETS**  
Tous les  
projets soutenus  
par La FSG



# ÉDITO

du Président



**Mgr Matthieu Rougé,**  
Evêque de Nanterre  
Président de La Fondation  
Sainte Geneviève

## Une fondation au service de l'espérance

La Fondation Sainte Geneviève, depuis plus de dix ans, accompagne des projets caritatifs, éducatifs et culturels dans les Hauts-de-Seine.

Pourquoi sainte Geneviève ? Parce que Geneviève, née à l'emplacement même de la cathédrale de Nanterre il y a plus de 1 600 ans, a été une femme de foi et d'action, de courage et d'inventivité, dans l'Église et dans la cité, dont l'exemple est particulièrement inspirant pour aujourd'hui.

Dans un monde traversé par tant de violences et d'incertitudes, les chrétiens et tous ceux avec qui ils sont heureux de coopérer, à la manière de sainte Geneviève, ont à donner un témoignage de cette « espérance qui ne déçoit pas », évoquée par le Nouveau Testament.

Merci aux porteurs de projets et à ceux qui nous aident à les soutenir d'être, malgré les brumes et les nuits, des sentinelles de l'espérance !

## RENCONTRE

*Patrice Henry, nouveau Délégué Général de la Fondation Sainte Geneviève.*

## « Nous devons être encore plus à l'écoute des demandes du territoire »

### Pourquoi avez-vous rejoint La Fondation Sainte Geneviève en octobre dernier ?

Il y a 10 ans, je suis venu soumettre un projet à la Fondation et, depuis, je me suis toujours tenu informé de ses actions. Aujourd'hui, jeune retraité et disponible, cette responsabilité m'a été proposée et, me sentant appelé à cette mission, c'est avec beaucoup de joie que j'ai accepté.

Ancien dirigeant d'un cabinet de conseil, je retrouve quelques similitudes avec mon ancienne activité professionnelle comme la recherche et le suivi de projets, leur financement et l'importance de la relation humaine. La mission est d'autant plus belle que les projets sont maintenant des actions de solidarité à soutenir et les clients sont désormais des donateurs. De la même façon, la dimension humaine et relationnelle demeure avec les donateurs, les associations et les bénéficiaires en créant une chaîne de solidarité dont chacun fait partie. De plus, en tant qu'élus à Vaucresson et membre du CCAS (Centre Communal d'Action Sociale), je suis particulièrement sensible à la proximité de l'action de solidarité dans notre département. C'est à mon sens la mission première de notre Fondation.

### Quelles sont vos priorités ?

Nous devons rendre la Fondation plus visible auprès des donateurs et des associations pour pouvoir développer son action caritative. La précarité augmente, les besoins d'éducation également. Nous devons être encore plus à l'écoute des besoins du territoire des Hauts-de-Seine.

Les donateurs veulent s'assurer que leurs dons soient bien employés. Tout en soutenant certains projets dans la durée, nous recherchons des projets innovants, bien gérés par des personnes engagées et responsables. Vous en verrez de nombreux exemples dans les pages qui suivent.

### Pourquoi donner à La Fondation ?

Tout simplement car la Fondation finance et accompagne des projets qui sont à côté de chez vous, dans presque chacune des villes du diocèse de Nanterre. Depuis plus de 10 ans, la Fondation a développé une excellente connaissance des enjeux et des acteurs locaux, grâce à une équipe expérimentée et mobilisée, et des liens de confiance avec les paroisses des Hauts-de-Seine. Notre organisation est fondée sur l'intelligence collective nous reliant avec les associations, nos donateurs, nos bénévoles, nos bénéficiaires. Au cours de mes nombreux déplacements sur le terrain, je constate que les besoins sont immenses, la crise sanitaire les a renforcés.

Enfin cette Fondation garde une structure de coûts légère et un mode de gouvernance très à l'écoute et robuste que je laisse Denis Piveteau développer dans la page suivante.

Je suis confiant qu'avec vous toutes et tous nous pouvons accomplir encore plus, ensemble.



## RENCONTRE

Denis Piveteau, haut fonctionnaire et président du conseil d'administration de Simon de Cyrène.

### « Être des relais du "pouvoir d'agir" des donateurs »



**Pourquoi votre présence au Comité exécutif (Comex) de La Fondation ?**

Au départ, comme souvent, c'est un appel : celui de Mgr Aupetit en

2018, puis celui de Mgr Rougé lorsqu'il s'est agi de renouveler (pour la seule fois statutairement possible) ce mandat de trois ans.

Habitant Antony, dans le sud du diocèse, depuis plus de vingt-cinq ans, j'y connais plusieurs acteurs de solidarité. Mais je pense que ma présence se justifie surtout par ma connaissance générale du secteur social, médico-social et de la santé. J'ai occupé dans ces domaines plusieurs postes à responsabilités, dans les administrations nationales.

Car le Comex a pour objet de rassembler des femmes et des hommes de conviction, bien sûr, mais ayant aussi, dans des domaines variés et complémentaires, une vraie expertise.

**Et comment ce Comex joue-t-il son rôle ?**

C'est une instance de gouvernance dans laquelle nous

avons, à mon souvenir, presque toujours décidé par consensus. Mais attention : ça ne veut pas dire absence de désaccords. Simplement, l'échange permet de cheminer collectivement vers le ralliement de tous à la décision qui paraît juste.

Nous veillons bien sûr à ce que l'usage des fonds soit conforme à l'objet de la Fondation. Mais nous sommes surtout le relais du « pouvoir d'agir » des donateurs et nous sommes donc très attentifs à ce que leurs dons puissent porter le plus de fruits possibles !

**Il s'agit donc de décider quel projet sera financé ?**

Oui, en ayant en tête l'emploi durable de nos ressources et en étant attentifs – je le ressens ainsi pour ma part – aux projets prometteurs mais qui n'accèderaient pas forcément, compte tenu de leur taille ou de leur nouveauté, aux grands financeurs nationaux.

Nous débattons aussi beaucoup des conseils ou orientations qui peuvent être donnés aux porteurs, soit pour améliorer leur projet avant qu'il soit financé, soit pour parvenir, après quelques années d'accompagnement, à évoluer vers un modèle économique moins dépendant de nous.

# ACTUALITÉS DE NOS PROJETS

## INSERTION EMPLOI

[cartonplein.org](http://cartonplein.org)

CARTON PLEIN®

### Carton plein - Déménagements et cartons réemployés

À PUTEAUX

Créée en 2012, Carton plein est une association qui accompagne l'inclusion sociale et professionnelle des personnes les plus éloignées du travail : sans logement, sans qualification, sans revenus suffisants. L'association réemploie des milliers de cartons usagés et réalise des centaines de déménagements uniquement à vélo et avec des personnes en situation de grande exclusion. Depuis octobre 2020, grâce aux donateurs de la Fondation, Carton plein est implantée sur le 92, à Nanterre, sur la friche de « Vive Les Groupes ».

### Salle à manger Solidaire

LA DÉFENSE



La Salle à Manger est le premier restaurant solidaire et écoresponsable de la dalle de La Défense. À l'initiative de la Maison de l'Amitié, ce restaurant atypique est pensé comme un lieu de convivialité où peuvent s'asseoir à une même table les salariés de La Défense, les étudiants, et les personnes en grande précarité. Vertueux à plus d'un titre, ce restaurant solidaire et anti gaspi, propose, du lundi au vendredi, un déjeuner chaud et complet réalisé à partir de denrées alimentaires invendues des supermarchés ou des restaurants du quartier d'affaires.

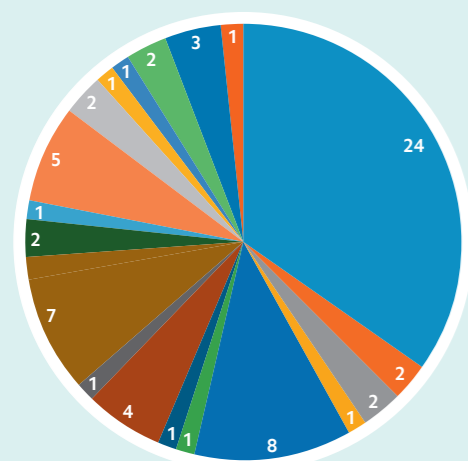
[parisladefense.com/fr/la-salle-a-manger](http://parisladefense.com/fr/la-salle-a-manger)



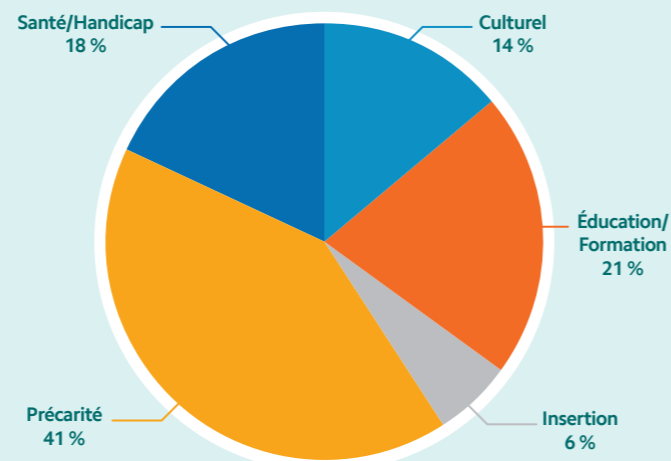
SOUTIEN DE LA FONDATION :  
60 800 €

## CHIFFRES CLÉS

### Projets par commune des Hauts-de-Seine



### Projets soutenus depuis 2 ans



### Chez Carton plein, Les vieux cartons font Les nouveaux départs!



SOUTIEN DE LA FONDATION :  
65 000 €

## GRANDE PRÉCARTIÉ

[diocese92.fr/hiversolidaire](https://diocese92.fr/hiversolidaire)

### Hiver Solidaire au Plessis-Robinson

ASNIÈRES-SUR-SEINE, RUEIL-MALMAISON, SAINT-CLOUD, CHATENAY-MALABRY, CHAVILLE, COLOMBES

Depuis 4 ans les paroisses se mobilisent chaque hiver sur notre diocèse pour accueillir des personnes à la rue, et leur offrir, outre un abri, la possibilité de reprendre confiance en elles-mêmes. Au Plessis-Robinson, Asnières-sur-Seine, Rueil-Malmaison, Saint-Cloud, Chatenay-Malabry, Chaville et Colombes ce sont d'abord des relations fraternelles qui s'établissent dans la durée entre les personnes accueillies et les paroissiens bénévoles investis dans cette opération. Les personnes

accueillies sont d'âges, de convictions religieuses variées et d'origines diverses, certaines sont en situation administrative précaire. Comme en famille, chaque soir des bénévoles des paroisses se relaient pour dîner avec les personnes accueillies (les mêmes durant tout l'hiver) partagent un repas, passent la soirée et la nuit sous le même toit et se quittent le lendemain après le petit-déjeuner. Ces rencontres permettent de fédérer des solidarités et de mettre en place un réseau de proximité. Ce sont surtout pour les personnes accueillies des moments de dignité retrouvée.

SOUTIEN DE LA FONDATION :  
75 800 €

[bagageriessolidaires92.org](https://bagageriessolidaires92.org)

### Bagageries solidaires - s'alléger pour prendre son envol

À COLOMBES ET CLICHY

Les personnes sans-abris sont encombrées et stigmatisées par leurs bagages. Par crainte de vol ou de voir passer le camion des encombrants, certains restent postés au même endroit ou circulent avec leurs sacs et valises qui pèsent 40 kg en moyenne ! Pouvoir déposer leurs affaires en sécurité joue un rôle important pour faciliter l'insertion : comment chercher du travail avec un sac et un duvet sur le dos ? Comment entreprendre des soins à l'hôpital sans savoir ce que deviendront les affaires confiées à un copain de la rue pas forcément très fiable ? L'association Bagageries Solidaires 92 présente à Colombes, accueille hommes et femmes, celle de Clichy étant réservée aux femmes. Ces bagageries permettent de disposer d'un espace privé pour le dépôt des effets personnels et de bénéficier d'un accompagnement social. Elles ouvrent tôt le matin et ferment tard le soir pour permettre de déposer des affaires pendant la journée et les récupérer pour la nuit. Les bagageries offrent également un espace de repos. D'autres



SOUTIEN DE LA FONDATION :  
45 000 €

services annexes comme recharger son téléphone mobile ou consulter Internet, sont également très appréciés. La bagagerie c'est aussi et surtout un lieu de rendez-vous biquotidien, autour d'une boisson chaude, où l'on peut recommencer à tisser du lien social, reprendre confiance en soi et dans les autres, et peu à peu, recommencer à faire des projets.

## HANDICAP

[afute.fr](https://afute.fr)

### Afuté - Construire un pont entre le monde du handicap et la restauration professionnelle

À COLOMBES

L'association Afuté (Association pour la Formation Universelle aux Tâches Élémentaires) propose des formations aux métiers de la restauration pour les

SOUTIEN DE LA FONDATION :  
20 000 €

jeunes de 14 à 18 ans en situation de handicap. L'association crée des Fiches Universelles de Tâches Élémentaires (FUTE), intelligibles par toutes les personnes en situation de handicap cognitif ou mental, adaptées à différents métiers. Afuté se consacre d'abord au métier de commis de cuisine et forme les jeunes en situation de handicap. Elle élabore un langage commun, compréhensible par tous, entre le monde du handicap et le milieu professionnel. Le succès est là. 30 jeunes ont déjà été formés dans les cuisines d'entreprises partenaires.



Nuit du handicap 2021

SOUTIEN DE LA FONDATION :  
30 000 €

[nuitduhandicap.fr](https://nuitduhandicap.fr)

### Nuit du handicap

À CLICHY, BOULOGNE BILLANCOURT, COLOMBES, CHÂTENAY-MALABRY, LE PLESSIS-ROBINSON.

La Nuit du handicap a pour but de valoriser les personnes en situation de handicap, à travers la tenue d'événements festifs ouverts à tous. Chaque année, au mois de juin, une grande journée est organisée sur les places publiques de villes de France. Dans les Hauts-de-Seine, 5 de nos communes accueillent cet événement

festif : Clichy, Boulogne-Billancourt, Colombes, Châtenay-Malabry, Le Plessis-Robinson. De nombreux partenaires associatifs du domaine du handicap y participent dans le but de faciliter la rencontre entre les personnes en situation de handicap et celles qui ne le sont pas. Cette journée permet de faire évoluer le regard porté sur le handicap, de créer des liens durables dans chaque ville : Parce que la rencontre est une fête, la 5<sup>e</sup> édition aura lieu le 11 juin, **notez cette date dans votre agenda !**

## FAMILLE

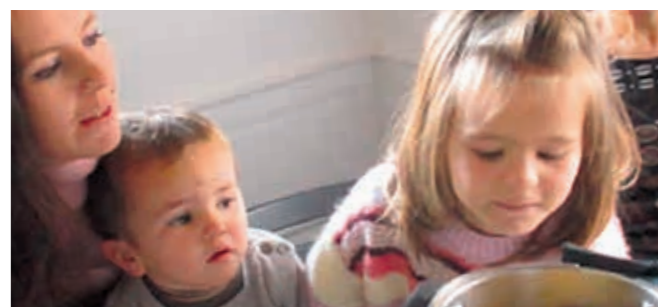
[lesamisdubercail.com](http://lesamisdubercail.com)



### Le Bercail

À ISSY LES MOULINEAUX

L'association le Bercail est un accueil de femmes en situation de précarité, souvent à la rue et enceinte, qui a débuté en 2019. Les mamans sont orientées par les maternités, SOS bébés et/ou les assistantes sociales de secteur. À ce jour, dix mamans ont trouvé refuge au Bercail 92. Cet accueil leur permet d'échapper à une situation de précarité ; de bénéficier d'un accompagnement qui favorise une réinsertion solide et durable ; mais aussi d'être accompagné dans le lien maman-enfant dans un climat serein et accueillant.



SOUTIEN DE LA FONDATION :  
**20 000 €**

### PROXITE à chaque jeune, son projet, sa réussite

À PUTEAUX ET BOULOGNE BILLANCOURT

Créée en 2002, Proxité contribue à la réussite scolaire des jeunes issus des territoires en difficulté. On dénombre 100 000 élèves décrocheurs en France. Grâce à son accompagnement, Proxité permet à des jeunes fragilisés d'être soutenus dans leur scolarité, d'acquérir une méthodologie de travail, de prendre confiance en eux et de croire en leur potentiel. Au sein du binôme que le jeune forme avec son parrain, celui-ci partage de manière plus informelle son quotidien, ses inquiétudes, ses doutes et avance vers la réussite !

SOUTIEN DE LA FONDATION :  
**10 000 €**

[marraine-et-vous.fr](http://marraine-et-vous.fr)

### Marraine&Vous

À ASNIÈRES NORD

L'association a été créée en 2013 partant du constat que nombre de jeunes mères autonomes vivent dans un isolement total : pas de père présent pour l'enfant, ruptures des attaches familiales, peu de liens amicaux. C'est ce vide que Marraine & Vous vient combler. Les jeunes mamans que l'association rencontre, ont besoin d'une enveloppe familiale sécurisante car elles n'ont pas toujours de modèle parental sur lequel s'appuyer. L'intuition de Marraine&Vous est de favoriser l'autonomie de la mère en lui proposant de puiser dans les ressources épanouissantes qu'offre le cadre familial de sa famille marraine.

SOUTIEN DE LA FONDATION :  
**12 600 €**



[proxite.com](http://proxite.com)



## JEUNESSE EDUCATION

[diocese92.fr/Accueil-de-Loisirs](http://diocese92.fr/Accueil-de-Loisirs)

### Développement des Patronages

DES HAUTS DE SEINE

La FACEL 92 (Fédération des Associations Culturelles, Éducative et de Loisirs) est une association créée en 2018 qui est devenue une Fédération en 2021. Sa mission est d'accompagner, déclarer et développer les actions et manifestations regroupant des mineurs hors du contexte familial. Huit patronages ont vu

SOUTIEN DE LA FONDATION :  
**50 000 €**

le jour à Asnières, Courbevoie, Garches, La Garenne-Colombes, Meudon, Neuilly (Saint-Jacques) et Puteaux. Cinq patronages sont en cours de création à Clichy, Maison des familles 92, Boulogne-Billancourt (Notre-Dame), Neuilly (Saint-Jean-Baptiste) et Rueil Malmaison. Les patronages sont une réponse forte à un besoin d'équilibre de l'enfant dans des activités d'accompagnement scolaire comme dans des activités de développement personnel (art, sport...).

[ensemble2generations.fr](http://ensemble2generations.fr)

SOUTIEN DE LA FONDATION :  
**15 000 €**

### Ensemble2 générations

SUR LES HAUTS DE SEINE

Ensemble2générations, a été créée en juin 2006 avec l'intuition profonde que la relation d'entraide entre étudiants et seniors pouvait être un vrai chemin d'humanité ! Il s'inscrit dans une démarche profondément humaine et spirituelle, créant des ponts entre les générations, parce que la différence est source de richesse. En contribuant au rapprochement des générations, la cohabitation intergénérationnelle

se situe au cœur des enjeux d'adaptation de la société au vieillissement.



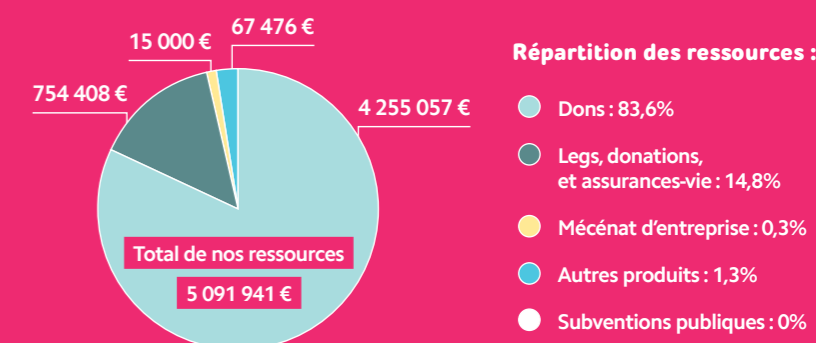
→ Au moins **37 000 emplois supplémentaires** seraient à créer pour répondre aux besoins des personnes âgées dépendantes

Source : observatoire régional de santé (ORS) Ile-de-France et INSEE

Sur **32 000 jeunes Franciliens** se trouvant en situation de handicap, **27 %** sont aidés uniquement par leur famille et seulement **3 %** d'entre eux par des professionnels.

### Les ressources de la fondation sur 5 ans

Plus de 98 % des ressources proviennent de votre générosité



## ÉCOLOGIE

[lechainon-manquant.fr](http://lechainon-manquant.fr)

### Le Chainon Manquant, contre Le gaspillage et La précarité alimentaire

SUR TOUS LES HAUTS DE SEINE

Chaque jour, l'association collecte les produits frais, en parfait état, directement chez les professionnels, puis les redistribue immédiatement dans le respect de la chaîne du froid à des acteurs solidaires pour ceux qui en ont le plus besoin. C'est tout simple mais en quelques heures, les produits collectés peuvent être consommés... et cela change tout ! Le Chainon ravitaille, entre-autre le restaurant solidaire de la dalle de la Défense, « la Salle à manger Solidaire » ( article p.3)

SOUTIEN DE LA FONDATION :  
35 000 €



SOUTIEN DE LA FONDATION :  
25 000 €

[association-espaces.org](http://association-espaces.org)

### Espace, Le jardin du Piqueur

Situé au cœur du domaine national de Saint-Cloud, le Jardin du Piqueur propose à tous différentes activités autour des animaux (chevaux, chèvres, moutons, lapins, poules...), du jardinage, de l'alimentation, de la gestion des déchets et du développement durable en général. Son objectif : sensibiliser le plus grand nombre aux enjeux environnementaux et présenter des solutions pour évoluer vers de nouvelles façons de consommer. Il associe ferme pédagogique (avec des animaux), maraîchage, vente directe et café associatif.

## CULTURE & ACCÈS À TOUS À LA CULTURE



### Lire pour en sortir, La lecture au cœur de la réinsertion des personnes détenues

[lirepourensortir.org](http://lirepourensortir.org)

Lire pour en sortir vise à aider principalement les personnes détenues en prison. Pourquoi plus particulièrement cette population ? « En prison, le taux d'illettrisme est deux fois supérieur à la moyenne nationale, et 30 % des personnes détenues ne maîtrisent pas les

savoirs de base », explique l'association. Depuis 2014, Lire pour en sortir s'est implantée dans 24 établissements (dont la prison et le centre de détention de Nanterre). Ainsi, depuis 2015, plus de 3 500 personnes détenues ont lu 10 000 livres et rédigé plus de 7 000 fiches de lecture.

SOUTIEN DE LA FONDATION :  
25 000 €

### Rénovation des orgues

DES HAUTS DE SEINE

Il s'agit de redonner une nouvelle vie aux orgues des Hauts-de-Seine, du travail aux facteurs d'orgues français et contribuer au rayonnement de ces instruments tant pour les activités culturelles que pour le développement culturel initié par les associations et les organistes

(concerts...). Les paroisses de Bagneux, Neuilly-sur-Seine et la Garenne-Colombes s'occupent activement du patrimoine musical en menant des campagnes pour la restauration de leurs orgues, soutenues par un engagement fort de la Fondation Sainte Geneviève.

SOUTIEN DE LA FONDATION :  
61 042 €

## TÉMOIGNAGES

### La parole est à nos porteurs de projets...

Une « approche intégrale est nécessaire pour lutter contre la pauvreté, pour rendre leur dignité aux exclus et, en même temps, pour prendre soin de la nature ». (Laudato Si').

3 porteurs de projets de la nouvelle génération, très engagés dans les Hauts-de-Seine, font écho à l'approche intégrale du pape François avec des modèles économiques solidaires et innovants, respectueux de la dignité humaine et de l'écologie



1. Antoine de Tilly,  
Directeur de la Salle à manger Solidaire La Défense

Pouvez-vous vous présenter et retracer votre parcours ?

Après une petite dizaine d'année dans le privé chez M6 puis au sein du Groupe La Poste, nous avons, avec ma femme, passé un an en Casamance au Sénégal pour nous occuper d'un orphelinat. À notre retour, j'ai décidé de changer d'orientation professionnelle pour être aux côtés des personnes en situation de précarité. Après quelques années, j'ai eu l'opportunité de co-construire un beau projet avec La Maison de l'Amitié, autour des personnes en situation de fragilité, sur le territoire en pleine transformation qu'est La Défense. J'y suis depuis maintenant depuis près de cinq ans pour y faire bouger les lignes autant que possible !

> Voir article page 5



2. Laure Truchet,  
coordinatrice de Pôle - Association Carton plein

Quelle est l'histoire de Carton plein ?

Carton plein est né en 2012, d'une histoire d'amitié entre un sans-abri et un bénévole d'un accueil de jour. Le constat était le suivant : le carton est un gisement qui pollue nos rues, qui pourrait être récupéré et créateur d'emplois pour ceux qui n'en ont pas ! C'est la simplicité de notre projet qui relie les aspects économiques, écologiques et sociaux qui doit nous guider dans notre développement. Nous vous invitons à parler de nous, à faire appel à nos services de déménagement ou de dépôt de carton de récupération. Un grand merci pour votre présence à nos côtés !

> Voir article page 5



3. Charlotte Michel,  
Manager coordonnatrice du secteur Agriculture Urbaine - Association Espaces

Quels sont vos projets, vos rêves ?

Mon rêve est de pouvoir faire du Jardin du Piqueur, un lieu exemplaire du développement et de l'alimentation durables ! Les salariés en insertion y apprennent des métiers d'avenir, prometteurs et épanouissants : les ateliers pour enfants, avec les soins des animaux, le développement durable, le maraîchage écologique, l'éco-pâturage. Tout cela dans un lieu unique au cœur du domaine du parc de Saint-Cloud. Venez, nous vous y accueillons avec joie !

> Voir article page 10

# 71 PROJETS SOUTENUS DANS NOTRE DÉPARTEMENT

DEPUIS 2 ANS

		Montant	Thématique	Paroisse	Commune
CEBIJE	Développement des activités des jeunes 2019-2020 dans de nouveaux locaux à Boulogne	9 000 €	Éducation/Formation		Boulogne-Billancourt
ÉCOLE SAINT-JEAN	Deux événements culturels programmés début 2020	2 000 €	Culturel	Sainte-Cécile	Boulogne-Billancourt
IMMAC RELATION SERVICE	Journées inter-générationnelles de Boulogne-Billancourt 2020	3 500 €	Précarité	Immaculée Conception	Boulogne-Billancourt
DIACONIES 92	Fonds d'urgence 2020	2 000 €	Précarité	Evêché	tout le 92
CARTON PLEIN	Accompagnement de l'ouverture de l'activité aux Grues	30 000 €	Précarité		Nanterre
LUD'ÉVEIL	Restauration des locaux	30 000 €	Santé/Handicap	<ul style="list-style-type: none"> <li>• Saint-Maurice</li> <li>• Saint-Pierre-Saint-Paul</li> <li>• Saint-Adrien</li> <li>• Notre-Dame-de-Bon-Secours</li> <li>• Saint-Marc des Bruyères</li> </ul>	Courbevoie
SOLINUM	Développement de la coordination des acteurs et des informations aux personnes en situation de précarité	10 000 €	Précarité		tout le 92
MAISON DE L'AMITIÉ	Adaptation des actions aux contraintes liées à la crise sanitaire du Coronavirus	5 000 €	Précarité	Notre-Dame-de-Pentecôte	La Défense
MON ÉPICERIE SOLIDAIRE	Fabrication de masques par des bénévoles	1 200 €	Précarité		Nanterre
CHANTIER D'AIDE À LA PARENTALITÉ	Création d'une cellule d'écoute aux familles en détresse	2 700 €	Éducation/Formation		tout le 92
SYSTÈME B	Achat de matériel de distribution d'eau et de fabrication de toilettes	5 000 €	Précarité		Antony
COLLECTIF COLOMBES SOLIDAIRE - CONSEIL DÉPARTEMENTAL DES PARENTS D'ÉLÈVES	Soutien aux familles en précarité à Colombes	3 000 €	Précarité		Colombes
COLLECTIF ROMEUROPE	Achat de matériel sanitaire et alimentaire pour enfant en bas-âge	4 000 €	Précarité		Antony
A.M.T.M.	Film sur la congrégation Sainte-Bathilde à travers le monde (complément)	10 000 €	Culturel	Couvent Sainte-Bathilde	Vanves
VISITATIO	Accompagnement global à domicile de personnes en fin de vie	9 950 €	Santé/Handicap		tout le 92
BAGAGERIES SOLIDAIRES 92	Aménagements locaux Clichy	13 600 €	Précarité	Saint-Vincent de Paul	Clichy
MAISON DE L'AMITIÉ	Ouverture d'un lieu de restauration solidaire « La Salle à Manger »	21 800 €	Précarité	Notre-Dame-de-Pentecôte	La Défense
LES TRÉTEAUX BLANCS	Réalisation d'un spectacle par des jeunes pour des enfants hospitalisés	13 100 €	Santé/Handicap		tout le 92
CHANTIER D'AIDE À LA PARENTALITÉ	Développement des réseaux de parents dans le 92	4 000 €	Éducation/Formation		tout le 92
WAKE UP CAFÉ	Parcours dedans - dehors visant à la réinsertion des détenus	13 000 €	Insertion		Nanterre
AMIS DE L'ORGUE DE ST PIERRE DE NEUILLY	Projet de construction d'une porte-vitrail pour protéger l'orgue et embellir l'église. Collecte affectée + abondement 20 %	61 042 €	Culturel	Saint-Pierre Neuilly-sur-Seine	Neuilly-sur-Seine

LE CHÂNON MANQUANT	Lutte contre le gaspillage et la précarité alimentaire en créant le lien «manquant»	16 300 €	Précarité	Notre-Dame-de-Pentecôte	tout le 92
LE CHEMIN DE PIERRE	Rénovation et aménagement d'un nouveau lieu d'échange et de répit : personnes en situation de handicap	14 100 €	Santé/Handicap		Levallois-Perret
ENTOURAGE	Création de réseaux sociaux autour de sdf du 92	6 100 €	Précarité		tout le 92
SOUTENIR L'INSERTION	Confection de paniers-repas pour l'aide alimentaire d'urgence	35 000 €	Précarité		tout le 92
ASS CATHO CHAVILLOISE D'ÉDUCATION ET DE SOUTIEN (ACCES)	Rénovation des locaux d'accueil des personnes en précarité	30 000 €	Précarité	ND de Lourdes et Sainte-Bernadette Chaville	Chaville
DIACONIES 92	Déploiement du projet « Hiver Solidaire 92 » dans 4 paroisses	20 000 €	Précarité	Evêché	tout le 92
LIRE POUR EN SORTIR	Développement de l'activité à la prison de Nanterre	8 000 €	Insertion	Maison d'arrêt des Hauts-de-Seine	Nanterre
ÉCOLE DU SERVICE A LA PERSONNE	Financement des outils de promotion de l'École du Service à la Personne	3 500 €	Éducation/Formation	Sainte-Marie des Vallées	La Garenne-Colombes
LE CHÂNON MANQUANT	Distribution alimentaire d'urgence Été 2020	12 000 €	Précarité	Notre-Dame-de-Pentecôte	tout le 92
MOBIL'DOUCHE	Achat de stocks sanitaires	3 000 €	Précarité		tout le 92
CHANTIER D'AIDE À LA PARENTALITÉ	Contribution à l'amorçage d'une Maison Associative au quartier des 4 Routes	10 000 €	Éducation/Formation	Saint-Joseph-des-Quatre-Route	Asnières-sur-Seine
MARRAINES ET VOUS	Contribution à l'amorçage d'une Maison Associative au quartier des 4 Routes	2 000 €	Insertion	Saint-Joseph-des-Quatre-Route	Asnières-sur-Seine
IMMAC RELATION SERVICE	Aménagement d'une cuisine pour les activités solidaires	13 000 €	Précarité	Immaculée Conception	Boulogne-Billancourt
JEUNESSE AVENIR GARENNOIS	Recrutement d'une équipe pour le patronage de la Garenne	8 150 €	Éducation/Formation	Sainte-Marie des Vallées	La Garenne-Colombes
CBEL - LIONS CLUB	Équipement de 10 cannes blanches pour personnes malvoyantes	5 000 €	Santé/Handicap		tout le 92
LES PETITS CHANTEURS DE STE CROIX	Participation à l'achat d'un piano	14 000 €	Culturel	Institut Notre-Dame de Sainte-Croix de Neuilly	
A.C.E.L. 92	Financement BAF/BAFD	5 800 €	Éducation/Formation	Evêché	tout le 92
LES SARMENTS DE BAGNEUX	Recrutement d'un chef de Chœur Gospel à Bagneux	10 500 €	Culturel	Sainte-Monique	Bagneux
A.M.T.M.	Film sur la congrégation Sainte-Bathilde à travers le monde (complément)	20 000 €	Culturel	Couvent Sainte-Bathilde	Vanves
CELIJE	Financement du salaire du directeur de la structure	25 000 €	Éducation/Formation	Ensemble pastoral de Suresnes	Suresnes
TALENTS ET FOI	Communication et déploiement de l'activité	6 500 €	Éducation/Formation		tout le 92
MAISON DE L'AMITIÉ	Accueil provisoire hivernal	8 200 €	Précarité	Notre-Dame-de-Pentecôte	La Défense
PHILADELPHIA	Publication d'un mook sur la devise républicaine	18 000 €	Culturel	Saint-Rémy, Saint-François-d'Assise	tout le 92
MARCHE DE SAINT JOSEPH	Statue du fils prodigue	7 500 €	Culturel	Notre-Dame-de-Pentecôte	La Défense
TERRE D'ARCS EN CIEL	Adaptation des activités pendant les périodes de confinement	10 000 €	Santé/Handicap	Notre-Dame-de-Pentecôte	Boulogne-Billancourt
AOÛT SECOURS ALIMENTAIRE	Campagne août 2020	8 000 €	Précarité	Sainte-Marie des Vallées	Colombes
LES PETITS CHANTEURS DU VAL DE SEINE	Développement de l'association	4 500 €	Culturel	Couvent Sainte-Bathilde	Vanves

MAISON DES FAMILLES	Développement de la Maison (salaire et loyer)	55 000 €	Éducation/Formation	Notre-Dame-de-Pentecôte	La Défense
ASD	Déploiement de la communication de l'association	5 000 €	Précarité	Notre-Dame-de-Pentecôte	La Défense
À BRAS OUVERTS	Achat d'un minibus de 9 places pour les week-ends franciliens	15 000 €	Santé/Handicap		tout le 92
LA NUIT DU HANDICAP	Financement de l'événement du 12 juin 2021 sur 5 communes des Hauts-de-Seine	15 000 €	Santé/Handicap		tout le 92
MAGDALENA	Achat et le renouvellement du matériel pour mieux accueillir les bénéficiaires	2 300 €	Précarité	Sainte-Cécile	Boulogne-Billancourt
CARTON PLEIN	(Evt IFI) Matériel logistique	35 000 €	Insertion		Nanterre
WE ARE LOVERS	(Evt IFI) Campagne vidéos	28 000 €	Éducation/Formation		tout le 92
SOLINUM	(Evt IFI) Essaimage du projet Merci Pour l'invité dans les Hauts-de-Seine	10 000 €	Précarité		tout le 92
E2G (LEVÉE 05/10/2021)	Création 20 nouveaux binômes 92	10 000 €	Santé/Handicap		tout le 92
AFUTE	Réalisation de 24 fiches Universelles de formation pédagogique, fiches « FUTÉ »	17 000 €	Santé/Handicap		Colombes
PROXITE	Implantation d'une activité de parrainage scolaire à la Maison des Familles 92	7 000 €	Éducation/Formation	Maison des Familles	Boulogne-Billancourt
SECOURS CATHOLIQUE 92	Ouverture du Cybercafé Clic 24 Puteaux	2 000 €	Précarité		Puteaux
BAGAGERIES SOLIDAIRES 92	Soutien antenne de Colombes/ paiement loyer	10 000 €	Précarité		Colombes
DIACONIES 92	Fonds urgence soutien personnes en grande difficulté	3 000 €	Précarité	Saint-Pierre-Saint-Paul	
LUD'ÉVEIL	Achat installation système de sécurité et rangement	5 000 €	Santé/Handicap	<ul style="list-style-type: none"> <li>• Saint-Maurice</li> <li>• Saint-Pierre-Saint-Paul</li> <li>• Saint-Adrien</li> <li>• Notre-Dame-de-Bon-Secours</li> <li>• Saint-Marc des Bruyères</li> </ul>	Bagneux
ENTOURAGE	Déploiement de l'action d'Entourage dans 2 communes des Hauts-de-Seine	25 000 €	Précarité		tout le 92
INSTITUT POUR LA FAMILLE EN EUROPE	Communication et actions des accueils Louis et Zélie MARTIN	13 000 €	Éducation/Formation		tout le 92
CELIJE	Développement des activités	18 600 €	Éducation/Formation	Ensemble pastoral de Suresnes	Suresnes
TERRE D'ARCS EN CIEL	Aggrandissement, aménagement et équipement de la boutique solidaire	25 000 €	Santé/Handicap	Notre-Dame-de-Pentecôte	Boulogne-Billancourt
ASSOCIATION CULTURELLE DE LA PAROISSE DE SAINT-CLOUD	Soutien à l'édition d'une bande dessinée pour 1500 ans de St Clodoald, édition Triomphe	5 000 €	Culturel	Saint-Cloud	Saint-Cloud
ASSOCIATION POUR L'AMITIÉ (APA)	Soutien sur 2ans (2021-2022) aux frais d'entretien de la Maison d'accueil de Ville d'Avray soit une participation aux frais des postes: chauffage et fluides, frais de nettoyage, taxes, entretien du jardin	24 000 €	Santé/Handicap	Saint-Nicolas-Saint-Marc	Ville d'Avray
GENOVEFA	Soutien à l'organisation de l'exposition Art&Pretres 2021-2022	20 000 €	Culturel		tout le 92
LA MAISON DE L'AMITIÉ LA DEFENSE	Soutenir l'extension de l'activité de la Maison de l'Amitié les samedis et mois d'aout sur 3 ans. (2021-2022-2023)	42 000 €	Précarité	Notre-Dame-de-Pentecôte	Le Défense

## RENCONTRE

### « Toute personne peut être source de projet ! »

La Fondation Sainte Geneviève est dotée d'une équipe projet, Aurore et Léa, deux alto-séquanaises de naissance, l'une native de Neuilly-sur-Seine, la seconde de Garches. Elles sont entourées de bénévoles qui collaborent à l'instruction des dossiers de demande de subvention et au suivi des associations.



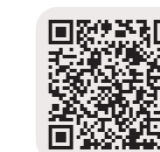
Aurore et Léa nous expliquent, très simplement et avec enthousiasme, que la vocation des associations sélectionnées et soutenues par la Fondation est d'être au service de la dignité humaine : grande précarité, insertion, éducation, culture **qu'elles doivent consacrer à la recherche de fonds.**

Leurs connaissances du secteur associatif et des besoins du territoire leur permettent de déceler et d'implanter des projets innovants d'actions solidaires dans les Hauts-

de-Seine (Carton Plein 92, La Cloche, Hiver Solidaire, Association Pour l'Amitié, Bagagerie Solidaire, Solinum).

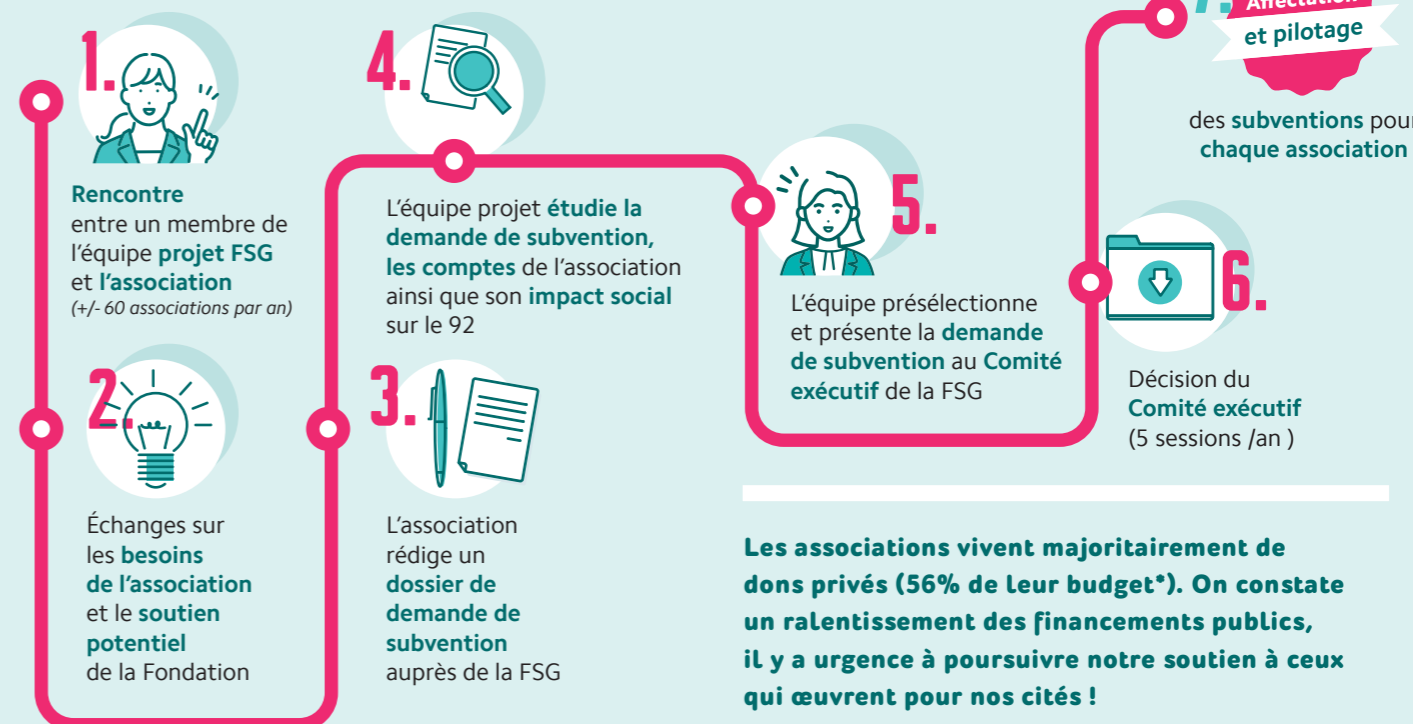
**Pour les 300 associations subventionnées, Aurore et Léa mettent en place un suivi personnalisé en fonction du besoin des associations, du projet et des enjeux.** C'est un suivi bienveillant avec le souci que les fonds octroyés permettent d'apporter une réponse efficace aux besoins de ceux qui sont les plus fragiles de notre société.

Aurore et Léa effectuent un travail de mise en réseau des associations afin qu'elles travaillent ensemble dans une complémentarité.



« Toute personne peut être source de projet », dit Aurore. Si vous souhaitez partager avec l'équipe projet une initiative, une action, une association, vous pouvez les contacter à l'adresse mail [projets@fondationsaintegenevieve.org](mailto:projets@fondationsaintegenevieve.org).

### Les grandes étapes d'une demande de subvention



\*Etude réalisée par le mouvement associatif



# NOUS AIDER

## Apportez votre soutien à la Fondation Sainte Geneviève

Par chèque à l'ordre de la Fondation Sainte Geneviève

Par virement bancaire

RIB de la Fondation Sainte Geneviève

IBAN : FR76 3000 3033 9200 0503 6909 003

BIC : SOGEFRPP

Par carte bancaire sur le site :

[www.fondationsaintegenevieve.org](http://www.fondationsaintegenevieve.org)

	Déduction fiscale	Plafond annuel de la déduction du don
Impôt sur le Revenu - IR	66 % du montant du don	20 % du revenu imposable*
Impôt sur la Fortune Immobilière - IFI	75 % du montant du don	50 000 €
Impôt sur les Sociétés - IS	60 % du montant du don	20 000 € ou 0,5 % du chiffre d'affaires

\* L'excédent peut être reporté sur les 5 années suivantes. Conformément aux dispositions fiscales en vigueur

## Transmettre son patrimoine

### Legs, donations et assurances-vie

Exemple : legs de 100 000 € à un neveu



Pour échanger et en savoir davantage, vous pouvez contacter directement :



Isabelle Ousset - Responsable relation testateurs  
06 70 82 54 64

## Soutenir

La Fondation Sainte Geneviève, c'est...

### - Proximité -

> Faire le choix des « circuits courts » de la générosité pour un impact plus fort.

L'intégralité des projets accompagnés par la Fondation Sainte Geneviève sont initiés par des acteurs locaux et tournés vers des bénéficiaires vivants dans notre département des Hauts-de-Seine.

### - Efficacité -

> Encourager la croissance d'initiatives nouvelles menées à petite échelle pour apporter une réponse concrète aux enjeux de notre temps.

Les projets retenus sont en lien avec nos 7 domaines d'actions (grande précarité, jeunesse et éducation, insertion, familles, handicap, écologie, culture) et sont sélectionnés en fonction de leur pertinence, de leur sérieux et de leur capacité à faire émerger un monde plus fraternel à l'échelle locale.

### - Originalité -

> Apporter une aide « intégrale » à des personnes engagées au service du Bien Commun.

La Fondation Sainte Geneviève agit selon un modèle original grâce à un réseau actif sur tout le territoire, elle apporte non seulement des financements, mais aussi une aide professionnelle et amicale à ses porteurs de projets pour les aider à mener à bien leurs missions dans tous les domaines.

### - Intégrité -

> Accorder sa confiance à une Fondation reconnue d'utilité publique qui trouve sa raison d'être au cœur de la Doctrine sociale de l'Église.

Créée en 2010 à l'initiative du diocèse de Nanterre, la Fondation Sainte Geneviève ne peut compter que sur la générosité de ses donateurs pour vivre. Elle s'engage en retour envers eux à une transparence complète sur les financements accordés et à leur faire part régulièrement de l'impact direct de leurs dons.

### - Disponibilité -

> Faire le choix de s'associer avec une équipe professionnelle et compétente pour favoriser l'émergence d'un monde plus juste et plus fraternel.

La Fondation Sainte Geneviève fonctionne grâce au travail d'une équipe de salariés et de bénévoles engagés à votre service et à celui de projets solidaires. Notre souhait est que vous puissiez facilement échanger avec nous, notamment si vous portez vous-même une initiative qui entre dans les domaines d'actions de la Fondation.

Patrice Henry - Délégué Général  
85 rue de Suresnes  
92022 Nanterre cedex  
06 19 69 46 34

[patrice.henry@fondationsaintegenevieve.org](mailto:patrice.henry@fondationsaintegenevieve.org)

